

# ПМКАРД

## карта управления и мониторинга

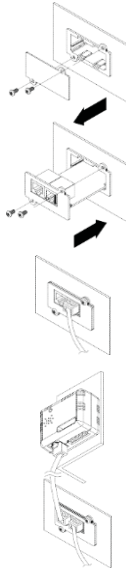
Карта Сайбер Электро - ПМКАРД позволяет удаленно управлять, мониторить и настраивать ИБП и подключаемые опции (датчики окружающей среды).

### Краткое руководство пользователя

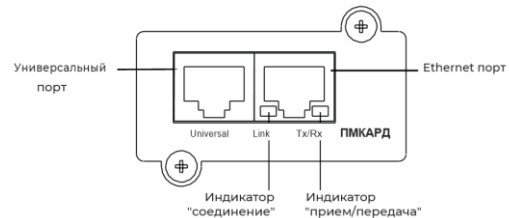
ИНСТРУКЦИЯ ПО УСТАНОВКЕ БС-ПМКАРД-150922-01

### Шаг 1. Физическая установка карты ПМКАРД

1. Удалите два крепежных винта слота расширения, а затем снимите крышку.
2. Установите карту управления в слот расширения.
3. Вставьте и затяните фиксирующие винты.
4. Подсоедините кабель Ethernet к порту Ethernet карты управления и мониторинга
5. (Опционально!) Для подключения к датчику окружающей среды ENVIRONMENTAL SENSOR используйте кабель Ethernet RJ45. Подключите один конец к универсальному порту на ПМКАРД, а другой конец к датчику.



ПРИМЕЧАНИЕ: Карта управления и мониторинга поддерживает горячую замену, поэтому для ее установки не нужно выключать устройство.



### Описание светодиодных индикаторов

Цвет индикатора "соединение"	Состояние
Выключен	Карта управления и мониторинга не подключена к сети/или питание карты отключено.
Включен (желтый)	Карта управления подключена к сети
Цвет индикатора "прием/передача"	Состояние
Выключен	Питание карты отключено
Включен(зеленый)	Питание карты включено
Мигает	- прием/передача пакета данных - перезагрузка завершена

### Шаг 2. Настройка IP адреса карты ПМКАРД

#### Способ 1: использование программы Power Device Network Utility

1. Установите программу Power Device Network Utility, доступную для загрузки на веб-странице продукта по адресу [www.powermonitor.software](http://www.powermonitor.software)
2. После завершения установки запустите программу "Power Device Network Utility".
3. Главное диалоговое окно программы Power Device Network Utility показано на рис. 1. Инструмент настройки отобразит все устройства, оснащенные картой мониторинга и управления, присутствующие в одной подсети сети. Кнопка «Refresh» используется для повторного поиска в подсети локальной сети.

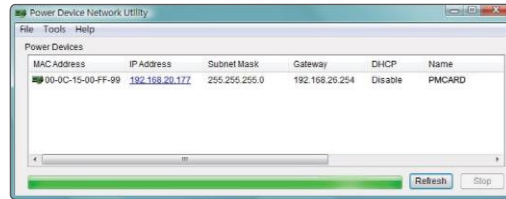


рис 1. Главное окно программы "Power Device Network Utility".

4. Выберите карту управления и мониторинга, которую вы настраиваете. Щелкните меню «Tools» и выберите «Device setup» или дважды щелкните карту управления, которую необходимо настроить.

5. Вы можете изменить IP-адрес, маску подсети и адрес шлюза для MAC-адреса устройства, указанного в окне «Device Network Settings», как показано на рис. 2. IP-адрес по умолчанию — 192.168.20.177, а маска подсети по умолчанию — 255.255.255.0

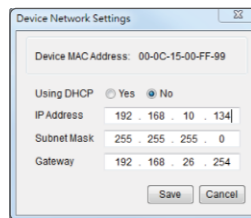


Рис. 2. окно "Device Network setting".

6. Измените IP адрес, маску подсети или адрес шлюза. Введите новые адреса в соответствующие поля и нажмите "Save".

7. Вам потребуется ввести имя пользователя и пароль для платы управления и мониторинга в окне Authentication", как показано на рисунке 3.

- Имя пользователя по умолчанию: admin
- Пароль по умолчанию: Admin

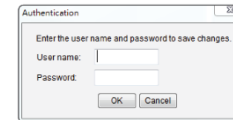


рис. 3. окно "Authentication".

8. Если изменение IP адреса прошло успешно, вы увидите сообщение, подтверждающее правильность настройки IP, как показано на рисунке 4.

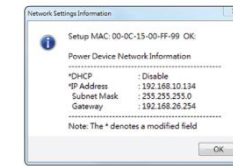


рис. 4. сообщение об успешной настройке IP адреса.

#### Способ 2: С помощью командной строки

1. Получите MAC адрес с этикетки на карте управления и мониторинга. Каждая карта имеет уникальный MAC адрес.

2. Используйте команду ARP для установки IP адреса.  
*Пример:* Чтобы назначить IP адрес 192.168.10.134 для карты управления, MAC адрес которой 00-0C-15-00-FF-99, введите следующее в командной строке ПК, подключенного к той же сети, что и карта управления и мониторинга:  
"arp -s 192.168.10.134 00-0C-15-00-FF-99"  
потом нажмите Enter.

3. Используйте команду Ping, чтобы назначить IP адресу размер 123. Бойта:  
(1) Введите "ping 192.168.10.134 -l 123", затем нажмите Enter.  
(2) Если ответы (компьютера) получены, ваш компьютер может связаться с IP адресом карты.

WEB ИНТЕРФЕС Вход в учетную запись пользователя  
Вам необходимо будет ввести имя пользователя и пароль для входа в WEB-интерфейс. Существует два типа учетных записей пользователей:

1. Администратор
  - Имя пользователя по-умолчанию : admin
  - Пароль по-умолчанию: admin
2. Только просмотр
  - Имя пользователя по-умолчанию : device
  - Пароль по-умолчанию: device

Администратор может получить доступ ко всем функциям, включая включение/отключение учетной записи только для просмотра.

Учетная запись "просмотр" может получить доступ к функциям только для чтения, но не может изменять какие-либо настройки.

### Исправление неисправностей

Проблема	Решение
Невозможно настроить карту управления и мониторинга методом 1 или методом 2	<ul style="list-style-type: none"> <li>• Проверьте состояние светодиодов: Состояние считается нормальным, если горят одновременно желтый и зеленый светодиоды.</li> <li>• Если зеленый светодиод не горит: Проверьте, правильно ли установлена карта управления в устройстве и включено ли питание устройства.</li> <li>• Если желтый светодиод не горит: Убедитесь, что сетевое соединение хорошее.</li> </ul>

Проблема	Решение
Невозможно получить ответ от команды ping от карты управления и мониторинга	<ul style="list-style-type: none"> <li>• Убедитесь, что используемый ПК находится в той же подсети, что и устройство, с которым вы пытаетесь установить связь.</li> <li>• Используйте метод 1 и/или метод 2, чтобы получить/установить правильный IP-адрес для карты управления питанием.</li> <li>• Если используемый ПК находится в подсети, отличной от карты управления питанием, проверьте настройку маски подсети и IP-адрес шлюза.</li> </ul>
Утеряно имя пользователя и/или пароль	<ul style="list-style-type: none"> <li>• Выполните следующие действия, чтобы восстановить настройки по умолчанию.                             <ol style="list-style-type: none"> <li>1. Извлеките плату из ИБП, не выключая ИБП.</li> <li>2. Снимите перемычку с контактов сброса (reset). Не выбрасывайте перемычку (отложите).</li> <li>3. Вставьте карту в порт расширения.</li> <li>4. Подождите, пока не начнет мигать зеленый светодиод (частота мигания ON/OFF один раз в секунду).</li> <li>5. Снова извлеките карту.</li> <li>6. Установите перемычку обратно на контакты сброса (reset).</li> <li>7. Снова установите плату в порт расширения и затяните фиксирующие винты.</li> </ol> </li> </ul>



Инструкция по эксплуатации, MIB-файлы, ПО для мониторинга доступны по ссылке

